

图 76 茗荷 *Lepas anatifera anatifera* Linnaeus
1. 外形; 2. 楯板壳板顶齿; 3. 软体部分; 4~5. 尾附肢

(39) 印度茗荷 *Lepas indica* Annandale, 1909 (图 77)

Lepas anatifera indica Annandale, 1909: 76, figs. 3, 4. —Daniel, 1956: 6, pl. 2, figs. 12~15. Newman, 1972: 36. —Liu et Ren, 1985: 220, fig. 20, pl. 5: 15~17.

标本采集地 东海 26°45'N, 126°45'E, 广东省琼州海峡, 海南省文昌、琼东潭门、黎安、沙耨、新村、崖县、西沙群岛。

鉴别特征 头部及口器与茗荷 *Lepas anatifera anatifera* Linnaeus 者相似, 但个体较小, 头部窄长; 从楯板壳顶到背板壳顶有 1~4 条方形凹点线, 右楯板具壳顶齿; 峰板脊缘有齿。柄部峰侧有两条隆起脊, 吻侧有一条纵脊。

形态描述 头部很似茗荷 *Lepas anatifera anatifera* Linnaeus 者, 但通常较小和较窄长, 壳板放射沟纹较明显; 从楯板壳顶到背板壳顶的方形凹点线 1~3 条; 右楯板有一清楚的壳顶齿; 背板开闭缘下方的基楯角微突出在楯板上顶端之上方。峰板背脊呈珠状齿缘, 幼小个体则呈锯齿, 与 Darwin (1851) 的 *Lepas anatifera* var. b 的图相似 (Pl. I, fig. 16)。

柄部短于或等于头部的长度, 其峰侧有皮膜隆起形成两条纵脊, 吻侧有 1 条纵脊。具纵脊是区别于其他种的明显特征。

软体部分与茗荷 *Lepas anatifera anatifera* 无显著差异。

标本 (西沙群岛) 测量 头部长 28.4mm, 宽 17.0mm; 柄部长 12.5mm, 宽 6.4mm。

生活习性 本种栖息于热带海域, 大量标本采自漂浮的木材、浮球等物体, 常与鹅茗荷 *Lepas anserifera* Linnaeus 在一起, 采自琼东潭门的标本则与茗荷 *Lepas anatifera anatifera* 及龟茗荷 *Lepas testudinata* 交错附着在一起。

地理分布 本种具有明显的暖水性, 发现于我国东海和广东琼州海峡以南的水域; 迄今仅发现于印度洋 (印度的马德拉斯和斯里兰卡)。

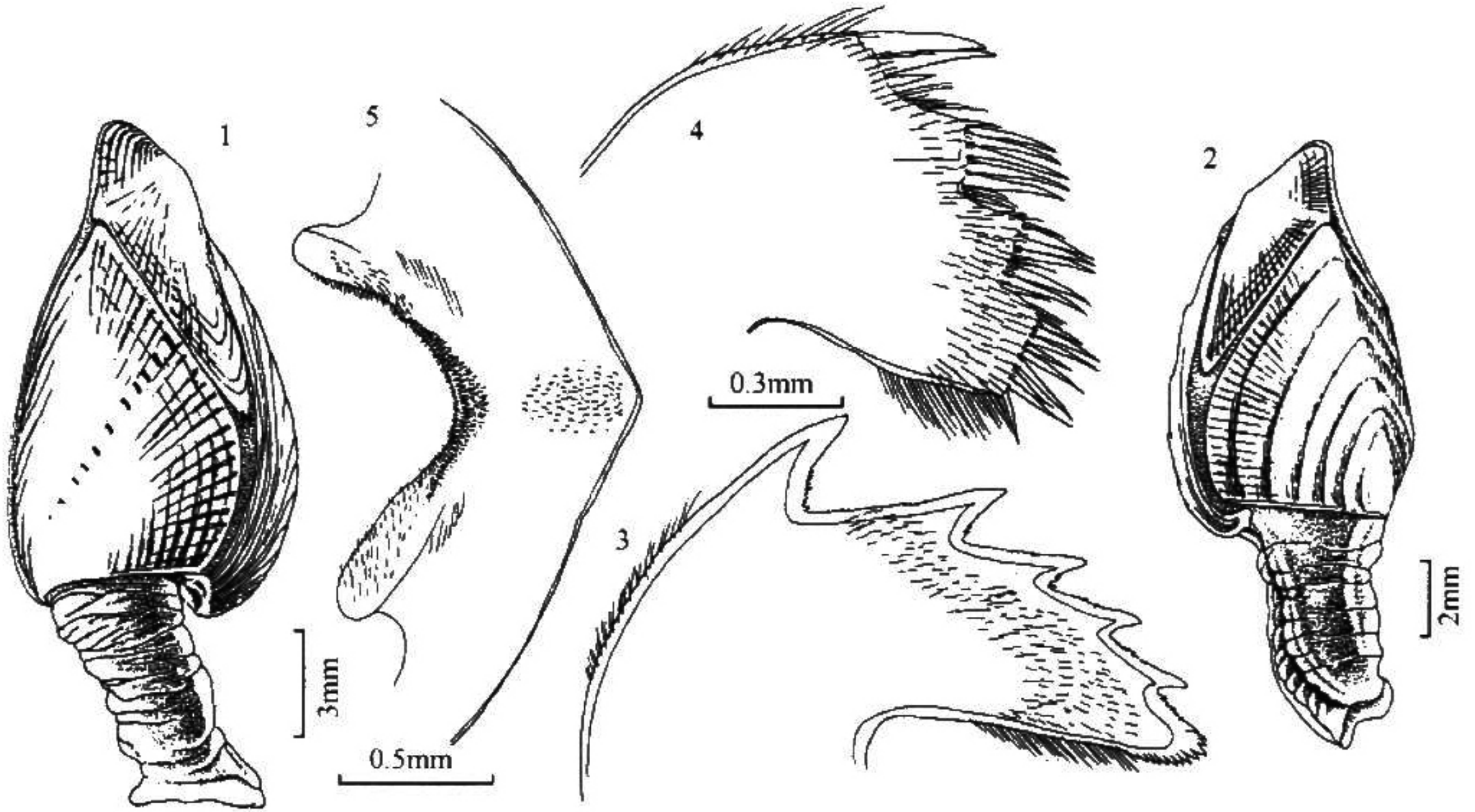


图 77 印度茗荷 *Lepas indica* Annandale

1~2. 外形; 3. 大颚; 4. 小颚; 5. 上唇

(40) 龟茗荷 *Lepas testudinata* Aurivillius, 1892 (图 78)

Lepas testudinata Aurivillius, 1892, Ofversigt af Kgl. Svenska Vet. Akad. Förh. (3): 123 (not seen); 1894: 7, pl. 1, figs. 1~3, pl. 8, fig. 4. — Borradaile, 1916: 131. — Foster, 1978: 31, fig. 16, pl. 4c. — Liu et Ren, 1985: 220, pl. 5: 11~14.

Lepas anatifera var. *c.* Jennings, 1915: 280; 1918: 57.

Lepas affinis Borradaile, 1916: 131, fig. 6.

Lepas anatifera var. *testudinata*: Nilsson-Cantell, 1928: 12. — Skerman, 1958: 402.

Lepas anatifera testudinata: Newman, 1972: 36.

标本采集地 山东省青岛, 浙江省舟山青浜, 广东省琼东潭门。

鉴别特征 壳板 5 片, 雪白光洁, 间隙较宽, 膜黑褐色; 两楯板无壳顶齿; 背板较宽; 峰板背脊光滑平坦, 上部与背板间隔较宽, 基部分叉而短; 软体部每侧 2 个鞭状